

人壽保險 — 醫療保障  
AIA自願醫保標準計劃  
AIA VOLUNTARY HEALTH INSURANCE STANDARD SCHEME (AVS)

# 為摯愛家人 籌劃健康將來

AIA自願醫保標準計劃是香港政府自願醫保計劃下的認可產品，並由友邦保險（國際）有限公司（於百慕達註冊成立之有限公司）承保的，能為您帶來重點醫療保障、無索償折扣等多重優勢，您更可就保費申請稅務扣減，及就每年每名受保人的扣稅額高達8,000港元。加入「AIA Vitality 健康程式」，即享保費9折及一系列獎賞和優惠，鼓勵您活得更健康。花旗銀行（香港）有限公司是友邦保險（國際）有限公司（於百慕達註冊成立之有限公司）委任的保險代理。此產品簡介由AIA發出並僅供花旗銀行（香港）有限公司於香港派發。



**AIA Vitality**  
健康程式

友邦保險（國際）有限公司  
（於百慕達註冊成立之有限公司）



健康長久好生活

# 在您建立美好人生的路上

## 適切的醫療保障能助您應對突如其來的醫療開支

AIA自願醫保標準計劃涵蓋重點醫療保障，保證續保至100歲，並不設終身保障限額，未知的已有疾病亦一樣受保。此計劃設有無索償折扣，如您沒有作出索償，將可獲高達15%保費折扣。加入「AIA Vitality 健康程式」會員更可即享額外首年保費9折優惠，鼓勵您大步邁向健康人生。

AIA自願醫保標準計劃是自願醫保計劃下的認可產品，您可就有關保費申請作年度應課稅收入的稅務扣減<sup>#</sup>。保單持有人作為納稅人，可為其本人或任何一名指明親屬\*，即每名認可產品的受保人，申請每個課稅年度最多8,000港元的扣稅額。指明親屬\*數目不設上限。您可享受適合您的重點醫療保障，同享稅務扣減優惠。

## 保障一覽

認可產品類別	標準計劃
認可產品名稱	AIA自願醫保標準計劃
認可產品編號	S00013-01-000-02
產品性質	醫療保障保險計劃（實報實銷）
計劃類別	基本計劃
受保人投保時的年齡	15日至80歲
保證續保	至受保人100歲
保費繳付模式	年繳/ 半年繳/ 季繳/ 月繳
地域保障範圍	全球（精神科治療除外）
終身保障限額	無
每年保障限額	420,000港元 每保單年度
主要保障	<ul style="list-style-type: none"><li>• 住院保障包括病房及膳食費用及主診醫生巡房費等</li><li>• 住院及日間手術</li><li>• 訂明診斷成像檢測</li><li>• 訂明非手術癌症治療</li><li>• 入院前或出院後/ 日間手術前後的門診護理</li></ul>
無索償折扣	只要保單在連續3個保單年度或以上沒有作出賠償，在下一個保單週年日您將可獲得保費折扣，最高可獲上一個保單年度已繳保費之15%。

欲知更多詳情，請細閱本產品簡介的AIA自願醫保標準計劃保障表。

<sup>#</sup> 稅務扣減是從應課稅入息中可申請扣除的項目之一，並不等於可從應繳總稅款直接扣減。有關稅務扣減詳情，請參閱 [www.vhis.gov.hk](http://www.vhis.gov.hk) 或香港稅務局網頁 [www.ird.gov.hk](http://www.ird.gov.hk)，並向您的稅務及會計顧問徵詢稅務意見。

\* 指明親屬的定義是根據《稅務條例》（第112章）所界定。

「AIA」、「AIA香港」、「本公司」或「我們」是指友邦保險（國際）有限公司（於百慕達註冊成立之有限公司）。

## 政府認可 倍感安心

AIA自願醫保標準計劃乃自願醫保計劃下的認可產品，符合自願醫保標準計劃的最低要求，讓您在有需要時選用私營醫療服務，並可同時申請享有稅務扣減優惠。由外地醫療服務所產生的增值稅和商品及服務稅亦受保障。此計劃獲得醫務衛生局認可，為您提供信心保證，帶來適切的保障。有關自願醫保計劃更多詳情，請參閱 [www.vhis.gov.hk](http://www.vhis.gov.hk)。

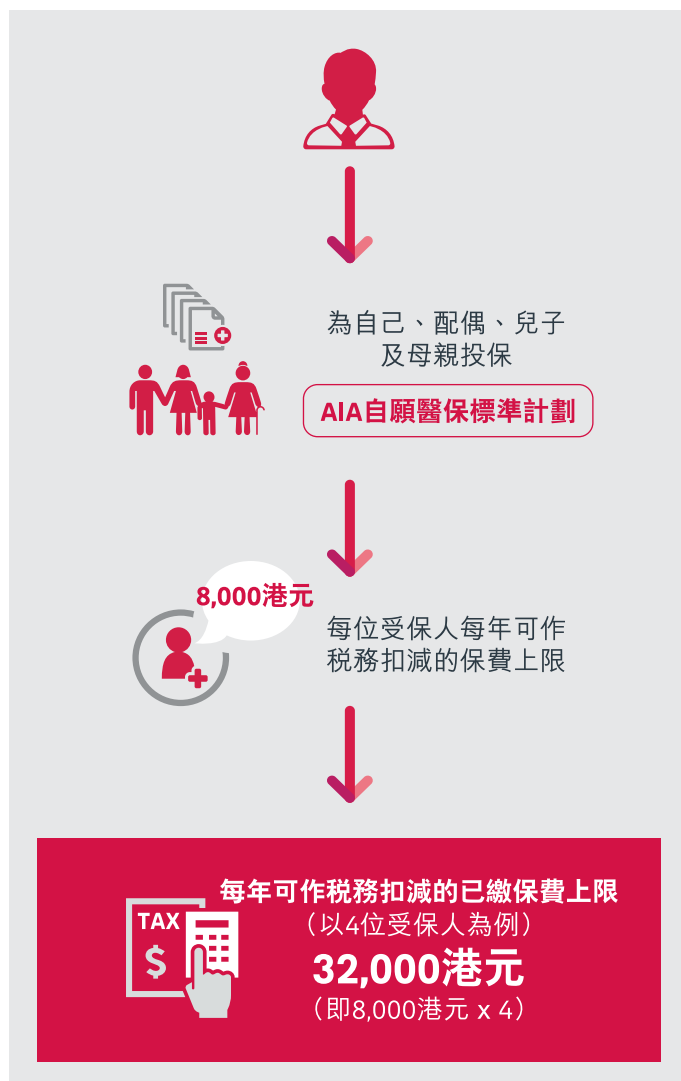
## 保障一家 申請享有更多稅務扣減

為助您精明理財，AIA自願醫保標準計劃的保費可用作年度應課稅收入的稅務扣減，保單持有人作為納稅人，可為其本人或任何一名指明親屬\*即每名認可產品的受保人，申請每個課稅年度最多8,000港元的扣稅額。

可用作申請稅務扣減的指明親屬\*數目不設上限，只要有關納稅人為所有保單的保單持有人，而受保人為其本人及/或其指明親屬\*即可。指明親屬\*包括您的配偶或子女、您或您配偶的父母、祖父母、外祖父母或兄弟姐妹。

換言之，如果您為自己、配偶、兒子及母親（即共4名受保人）投保AIA自願醫保標準計劃，並在同一課稅年度繳交所需保費，您每年可獲高達32,000港元（即8,000港元 x 4）的稅務扣減金額。

下圖以您作為保單持有人並為4名受保人投保為例，顯示您可申請的稅務扣減金額。



有關稅務扣減詳情，請參閱 [www.vhis.gov.hk](http://www.vhis.gov.hk) 或 [www.ird.gov.hk](http://www.ird.gov.hk)，並向您的稅務及會計顧問徵詢稅務意見。

\* 指明親屬的定義是根據《稅務條例》（第112章）所界定。

## 保證續保至100歲

AIA自願醫保標準計劃會在保單生效後即時提供保障，並保證您的續保保費不會因您的索償記錄和身體狀況而調高。您可每年續保直至100歲。續保保費將根據當時適用之保費表釐定。（有關首年保費詳情，請參閱由您的銀行持牌職員所提供之標準保費表，或瀏覽[www.aia.com.hk](http://www.aia.com.hk)及[www.vhis.gov.hk](http://www.vhis.gov.hk)。）

## 穩健保障 不設終身保障限額

無論人生遇上任何高低起伏，AIA自願醫保標準計劃都會伴您左右。此計劃不設終身保障限額，讓您毋須擔心未來會失去保障。每年保障限額高達420,000港元，並將每年重設至原先限額。每當您有需要時，都能助您獲得適當的治療。

## 保障未知的 已有病症

現時，投保時未知的已有病症一般不獲保障。不過，您可以信賴AIA自願醫保標準計劃，即使後來發現投保時已患有病症，而當時您出於合理原因未有察覺，有關病症將會依然受保。此計劃會在保單生效首3年的等候期期間，就有關病症提供部分保障，並由第4個保單年度起提供全面保障。

保單年度	未知的已有病症保障
第1年	0%保障
第2年	25%保障
第3年	50%保障
第4年起	100%保障

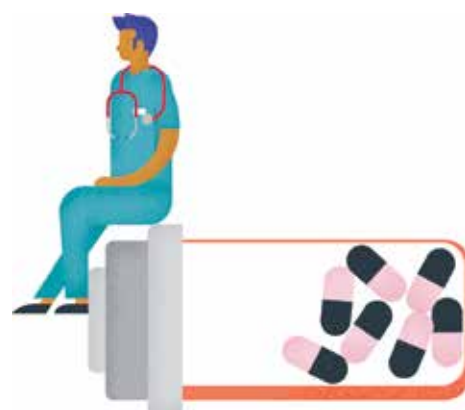
## 無索償折扣

為了鼓勵您保持健康生活，AIA特別在本計劃下設無索償折扣，最高可獲得上一個保單年度已繳總保費之15%。

如您在連續3個保單年度或以上沒有作出賠償，在下一個保單週年日您將可獲得此保費折扣。有關無索償折扣之詳情，請見下表。

一旦提出任何索賠，無索償年份將被重置，而無索償折扣的百分比將被重置為零。

無索償年度	於下個保單年度的 無索償折扣
連續3個保單年度	5%
連續4個保單年度	10%
連續5個保單年度或以上	15%









## AIA「Health & Wellness 360」 全方位照顧預防、保障、治療 及康復各種需要

AIA明白您越來越注重健康，要真正為您的健康設想，必須為您做得更多，提供一系列額外健康及醫療服務，全方位守護您的健康，陪伴您實踐「健康長久好生活」。

我們鼓勵您建立健康生活模式，及早預防疾病；即使您不幸患病，於治療以至康復路上，AIA為您提供多元化醫療增值服務，並與世界多個頂尖的醫療機構及專業服務團隊合作，讓您得到貼心的支援，儘快重拾健康生活。



### 尊享優質醫療網絡

您可透過我們的醫療網絡尊享優質醫療服務，讓您安心面對任何健康狀況。我們精挑細選不同專科醫生組成強大醫療網絡，並提供多個先進的日間醫療中心作為醫院以外的另一安全且便利的選擇。



您可憑電子版手術網絡卡享有計劃提供的所有醫療網絡保障。在本計劃生效之後，您便可預約於網絡內的診所及日間手術中心接受日間手術，而網絡醫生將會為您申請醫療費用預先批核服務。

此外，您亦可享用「出院免找數服務」以及透過專線進行統一預約。



### 本地免找數醫療服務

當您面對健康挑戰，當然不想為繳交醫療費用而煩惱。您可透過AIA享用方便快捷的「出院免找數服務」。當此服務成功獲批，我們便會直接向有關私家醫院繳付住院期間的醫療開支，讓您專注康復治療，毋須為繳費及索償程序而操心。若實際住院費用超出保障上限，您亦可留待完成治療後才跟進處理。最終索償金額支付後，相應的保障限額亦會隨之而減少。

有關詳情及指定醫院列表，請參閱「出院免找數服務」單張。





## 案例

(以下個案及數字乃假設並只作舉例說明之用，若以下數值有任何更改，恕不作任何通知。)

保單持有人及受保人： Jonathan (35歲、非吸煙者)  
職業： 教師  
家庭狀況： 已婚、育有一女  
現有保障： 僱主團體醫療保障計劃



Jonathan相信健康就是財富，他希望給予家人及自己適切保障，以應對突如其來的醫療開支。因此，他為自己、太太及女兒購買「AIA自願醫保標準計劃」。

「AIA自願醫保標準計劃」提供重點醫療保障，而且保費相對相宜，與他的僱主團體醫療保障計劃相輔相成，減低對財政上的影響。

保證  
續保至  
100歲

受保人投保申請時的年齡

35歲

40歲

41歲



購買「AIA自願醫保標準計劃」

獲享醫療保障及申請  
稅務扣減



Jonathan懷疑自己患上大腸癌，醫生建議他接受診斷測試。

不幸地，Jonathan被確診患上大腸癌，醫生建議他接受**腹腔鏡結腸切除術**。手術後，Jonathan繼續接受非手術癌症治療。

治療大腸癌預算醫療開支：

- 住院及膳食：10,500港元
- 外科醫生費（手術分類：複雜）、麻醉科醫生費及手術室費：99,350港元
- 訂明診斷成像檢測<sup>^</sup>：30,470港元
- 訂明非手術癌症治療：75,000港元
- 雜項開支：31,588港元

總開支：246,908港元

透過「AIA自願醫保標準計劃」，Jonathan獲得的**總賠償金額為210,140港元**，大大減輕Jonathan的財政負擔。Jonathan需繳付非賠償金額36,768港元。



Jonathan繼續接受非手術癌症治療及檢查並痊癒。

預算開支：

- 訂明非手術癌症治療：75,000港元
- 出院後門診護理：7,740港元

總開支：82,740港元

透過「AIA自願醫保標準計劃」，**總賠償金額為76,740港元**，Jonathan專心接受治療直至康復。

註：個案假設 – 保單週年日及受保人出生日期為1月1日。

- 「AIA自願醫保標準計劃」提供重點醫療保障，讓他放心選用私營醫療服務。
- 訂明非手術癌症治療賠償按每保單年度計算，Jonathan能安心持續接受治療。




<sup>^</sup> 由於訂明診斷成像檢測設30%共同保險。

資料來源：友邦委託捷孚凱香港市場研究公司（GfK）進行有關危疾趨勢及醫療費用之調查（資料搜集日期：2019年3月）：仁安醫院收費表，養和醫院收費表，聖保祿醫院收費表，港怡醫院收費表，聖德肋撒醫院收費表，寶血醫院（明愛）收費表，香港特別行政區政府新聞公報，癌症基金會，生活易，及香港教育城有限公司。

此文件是基於公眾資料搜集製作而成，閣下應參閱此文件註解所列出的資料來源。此文件僅供參考之用，閣下不應將之視作為任何稅務建議，本文件亦不構成任何友邦香港的專業建議、觀點、詮釋、立場或意見。友邦香港明確表明概不保證所有就此文件資料相關的任何特定用途之形式及適用性。在任何情況下，友邦香港不會就任何人士或團體，因任何性質的使用（包括但不限於任何直接、非直接、延伸或其他使用）該等資料而涉及合約、侵權或其他方式而招致或與之相關的虧損或損失承擔任何法律責任。友邦香港不會提供任何稅務或會計建議。就任何稅務建議，閣下應諮詢您的稅務和會計顧問。

# AIA自願醫保標準計劃保障表

 需要主診醫生或註冊醫生簽發的轉介信

## 保障一覽


<b>終身保障限額</b> 適用於第(a) - (l)項	無
<b>每年保障限額</b> 適用於第(a) - (l)項	420,000港元 每保單年度
<b>地域保障範圍</b>	全球 (除精神科治療除外)

## 主要保障

保障項目 <sup>1</sup>	賠償限額	
	港元	
<b>a. 病房及膳食</b> (每日)	750 每保單年度最多180日	
<b>b. 雜項開支</b> (每保單年度)	14,000	
<b>c. 主診醫生巡房費</b> (每日)	750 每保單年度最多180日	
 <b>d. 專科醫生費<sup>2</sup></b> (每保單年度)	4,300	
<b>e. 深切治療</b> (每日)	3,500 每保單年度最多25日	
<b>f. 外科醫生費</b> (每項手術)	複雜	50,000
	大型	25,000
	中型	12,500
	小型	5,000
 <b>AIA自願醫保標準計劃手術表</b> 按手術表劃分的手術分類。若希望了解手術分類，可瀏覽以下網址： <a href="https://www.aia.com.hk/content/dam/hk/zh-hk/pdf/product-brochure/individuals/vhis-standard/AVS_surgical_procedure_tc.pdf">https://www.aia.com.hk/content/dam/hk/zh-hk/pdf/product-brochure/individuals/vhis-standard/AVS_surgical_procedure_tc.pdf</a>		
	<b>g. 麻醉科醫生費</b>	外科醫生費的35% <sup>5</sup>
<b>h. 手術室費</b>	外科醫生費的35% <sup>5</sup>	
 <b>i. 訂明診斷成像檢測<sup>2,3</sup></b> (每保單年度)	20,000 設30%共同保險	
<b>j. 訂明非手術癌症治療<sup>4</sup></b> (每保單年度)	80,000	
 <b>k. 入院前或出院後/ 日間手術前後的門診護理<sup>2</sup></b> (每次)	580 每保單年度3,000港元	
	<ul style="list-style-type: none"><li>• 住院/ 日間手術前最多1次門診或急症診症</li><li>• 出院/ 日間手術後90日內最多3次跟進門診</li></ul>	
<b>l. 精神科治療</b> (每保單年度)	30,000	



## AIA自願醫保標準計劃保障表

 需要主診醫生或註冊醫生簽發的轉介信

### 其他保障

保障項目 <sup>1</sup>	賠償限額
	港元
a. 身故恩恤賠償	8,800

#### 註：

1. 同一項目的合資格費用不可獲於上述表中多於一個保障項目的賠償。
2. 我們有權要求有關書面建議的證明，例如轉介信或由主診醫生或註冊醫生在索償申請表內提供的陳述。
3. 檢測只包括電腦斷層掃描（“CT”掃描）、磁力共振掃描（“MRI”掃描）、正電子放射斷層掃描（“PET”掃描）、PET-CT組合及PET-MRI組合。
4. 治療只包括放射性治療、化療、標靶治療、免疫治療及荷爾蒙治療。
5. 此百分比適用於外科醫生費實際賠償的金額或根據手術分類下外科醫生費的保障限額，以較低者為準。





## 重要資料

此產品簡介並不包含保單的完整條款，並非及不構成保險契約的一部分，是為提供本產品主要特點概覽而設。本計劃的精確條款及條件列載於保單契約。有關此計劃條款的定義、契約條款及條件之完整敘述，請參閱保單契約。如欲在投保前參閱保險合約之範本，您可向AIA索取。此產品簡介應與包括本產品附加資料及重要考慮因素的說明文件（如有）及有關的市場推廣資料一併閱覽。此外，請詳閱相關的產品資料，並在需要時諮詢獨立的專業意見。

本計劃為保險計劃，並不包括任何儲蓄成分。所有繳付的保費都用作提供保險及相關開支的用途。

此產品簡介只於香港派發。

### 主要產品風險

1. 若您為此計劃續保，您需為此計劃繳付保費至100歲。若您於保費到期日後30日內仍未繳交保費，保單將會被終止，同時您/ 受保人也會失去保障。
2. 您可以書面形式通知本公司申請終止您的保單。另外，如下任何一種情況發生，我們將會終止您的保單，而您/ 受保人將失去保障：
  - 受保人身故；
  - 於保費到期日後30日內仍未繳交保費；或
  - 本公司不再獲《保險業條例》授權承保或繼續承保本保單。
3. 此計劃由我們承保，因此您受我們的信貸風險所影響。若我們無法按保單的承諾履行其財務責任，受保人可能損失其保障而您亦可能損失保單年度餘下已繳的保費。
4. 通脹會導致未來醫療費用增加。因此，本計劃的賠償金額以及未來保費率都有可能受調整，以反映通脹。

### 主要不保事項

本計劃不會賠償與下列項目相關或由其引致的費用：

- 非醫療所需治療、治療程序、藥物、檢測或服務的費用
- 純粹為接受診斷程序或專職醫療服務（包括但不限於物理治療、職業治療及言語治療）
- 在保單生效日前，因感染或出現人體免疫力缺乏病毒（“HIV”）及其相關的傷病，惟因性侵犯、醫療援助、器官移植、輸血或捐血、或出生時受HIV感染所引致的傷病則除外

- 倚賴或過量服用藥物、酒精、毒品或類似物質（或受其影響）、故意自殘身體或企圖自殺、參與非法活動、或性病及經由性接觸傳染的疾病或其後遺症
- 以美容或整容為目的的服務，惟因意外而受傷，或矯正視力或屈光不正的服務，而該等視力問題可透過驗配眼鏡或隱形眼鏡矯正，包括但不限於角膜激光矯視手術
- 預防性治療及預防性護理，包括但不限於並無症狀下的一般身體檢查、定期檢測或篩查程序
- 牙科醫生進行的牙科治療及口腔頷面手術，惟因意外引致在住院期間接受的急症治療及手術則除外
- 醫療服務及輔導服務 — 產科狀況及其併發症，包括但不限於墮胎或流產；節育或恢復生育
- 購買屬耐用品的醫療設備及儀器，包括但不限於輪椅、助聽器及非處方藥物
- 傳統中醫治療，包括但不限於中草藥治療、跌打、針灸及推拿以及另類治療，包括但不限於氣功、按摩治療、香薰治療
- 實驗性或未經證實醫療成效的醫療技術或治療程序
- 受保人8歲前發病或確診的先天性疾病
- 已獲任何法律，或由任何政府、僱主或第三方提供的醫療或保險計劃賠償的合資格費用
- 戰爭（不論宣戰與否）、內戰、侵略、外敵行動、敵對行動、叛亂、革命、起義、或軍事政變或奪權事故

上述只供參考，有關全部及詳細不保事項，請參閱此計劃之保單契約。

### 保費調整及產品內容改動

#### 1. 保費調整

為了持續向您提供保障，我們會每年覆核您計劃下的保費。如有需要，我們會於保單年度終結時作出相應調整。我們在覆核時會考慮的因素包括但不限於：

- 此計劃下所有保單的理賠成本及未來的預期理賠支出（反映醫療趨勢、醫療成本通脹和產品內容改動所帶來的影響）
- 過往投資回報及產品相關資產的未來展望
- 退保以及保單失效
- 與保單直接有關的支出及分配至此產品的間接開支

## 2. 產品內容改動

我們保留於續保前30日提前通知您更改條款及保障之權利。只要我們仍然註冊為自願醫保的產品提供者，我們向您保證該條款及保障將不差於在續保時由政府公佈的最新版本標準計劃之條款及保障。

如有任何更改，我們會在續保或保單年度終結前30日以書面通知您。

## 保障項目

本計劃的保障會於以下日期生效：

項目	生效日期 (由保單生效後起計)
受傷	即時
不適/ 疾病	即時
網絡服務	即時

## 產品限制

1. 我們只會根據「醫療所需」和「合理及慣常」的原則，為受保人所需支付的費用及/ 或開支作出賠償。

「醫療所需」是指按照一般公認的醫療標準，就診斷或治療相關傷病接受醫療服務的需要，而醫療服務必須符合下列條件：

- 需要註冊醫生的專業知識或轉介；
- 符合該傷病的診斷及治療所需；
- 按良好而審慎的醫學標準及主診註冊醫生審慎的專業判斷提供，而非主要為對受保人、其家庭成員、照顧人員或主診註冊醫生帶來方便或舒適而提供；
- 在環境最適當及符合一般公認的醫療標準的設備下，提供醫療服務；及
- 按主診註冊醫生審慎的專業判斷，以最適當的水平向受保人安全及有效地提供。

「合理及慣常」是指就醫療服務的收費而言，對情況類似的人士（例如同性別及相近年齡），就類似傷病提供類似治療、服務或物料時，不超過當地相關醫療服務供應者收取的一般收費範圍的水平。合理及慣常的收費水平由我們合理及絕對真誠地決定，在任何情況下，此收費不得高於實際收費。

本公司必須參照以下資料（如適用）以釐定合理及慣常收費

- 由保險或醫學業界進行的治療或服務費用統計及調查；
  - 公司內部或業界的賠償統計；
  - 政府憲報；及/ 或
  - 提供治療、服務或物料當地的其他相關參考資料。
2. 每項手術的外科醫生費之最高限額將視乎相關手術的分類及該手術本身所屬分類而定。
  3. 精神科治療（見保障表第（I）項）只賠償受保人在專科醫生建議下，在香港境內住院接受精神科治療所收取的合資格費用。
  4. 如合資格費用已獲任何法律，或由任何政府、僱主、第三方或我們所提供的醫療或保險計劃賠償，該費用將不會於此計劃下作出賠償。
  5. 醫療網絡服務、「出院免找數服務」及「醫療費用預先批核服務」均為額外保障，並非自願醫保保單的保障內容。醫療網絡服務由網絡醫生提供。對於網絡醫生在提供醫療網絡服務中的任何行為或疏忽，AIA概不負責。「出院免找數服務」由第三方公司提供。AIA保留修改、暫停或終止該等服務的權利，恕不另行通知。

## 索償過程

如要索償，您須於出院或進行及完成相關醫療服務當日起計90日內遞交所需表格及文件證明。您可致電AIA客戶熱線（852）2232 8808（香港）索取賠償申請表、瀏覽[aia.com.hk](http://aia.com.hk)或親身蒞臨友邦客戶服務中心。如欲知更多有關索償事宜，可瀏覽本公司網頁[www.aia.com.hk](http://www.aia.com.hk)內的索償專區。

## 警告聲明

**AIA自願醫保標準計劃**是不含任何儲蓄成分的保險計劃。所有繳付的保費都用作提供保險及相關開支的用途。若閣下不滿意保單，閣下有權在冷靜期內取消保單，並獲退還已繳付的所有保費及保費徵費。閣下須於冷靜期內（即由交付新保單或冷靜期通知書給保單持有人或其指定代表之日緊接起計的21個曆日內（以較先者為準））將已簽署的書面通知送達友邦保險之香港總辦事處：香港鰂魚涌英皇道734號友邦香港大樓1樓。冷靜期過後，若您在該保單年度期間沒有就本保單獲得任何賠償，您可以在30日前以書面方式通知我們要求取消本保單。



## 附加重要資料

由2018年1月1日起，所有保單持有人均需向保險業監管局為其新繕發及現行香港保單繳付的每筆保費繳交徵費。有關保費徵費詳情，請瀏覽我們的網站[www.aia.com.hk/useful-information-ia-tc](http://www.aia.com.hk/useful-information-ia-tc)或保險業監管局網站[www.ia.org.hk](http://www.ia.org.hk)。

由2018年至2021年起的保費徵費率及年繳上限請參閱下表：

保費週年日	徵費率	最高徵費 (港幣)
		長期業務
由2018年1月1日至2019年3月31日 (包括首尾兩日)	0.04%	\$40
由2019年4月1日至2020年3月31日 (包括首尾兩日)	0.06%	\$60
由2020年4月1日至2021年3月31日 (包括首尾兩日)	0.085%	\$85
由2021年4月1日起 (包括該日)	0.1%	\$100

- 本產品是AIA繕發的醫療保險產品。AIA對所發出保單的相關核保風險、財務責任及支援功能負責。
- 保單所有保障均受限於AIA的信貸風險，保障的支付及保單的表現乃AIA的責任。在最差情況下，你可能會失去全數已繳保費及保障金額（即無法索償你在保單下可獲的利益）。  
  
保單保障並非任何銷售或分銷保單的保險代理或分銷商、或其任何聯屬公司的責任，同時一概並無作出關於AIA支付索償能力的任何聲明或保證。AIA自行負責其財務狀況及契約責任。保單持有人需就AIA不能履行保單財務義務的違約風險作出承擔。
- 使用上述產品資料的人士應理解，AIA並無提供法律、會計或稅務意見。閣下應就有關閣下的情況獲取閣下個人稅務顧問的意見。
- AIA自願醫保標準計劃**內所有保障均不限制對於醫療服務供應者及病房的選擇。
- 自願醫保下的標準計劃為受保人士提供多項標準化的基本保障，而「靈活計劃」，為受保人士在整體上保持標準計劃的保障之前提下，提供較高的保障選項。
- 保單持有人須繳付訂明診斷影像測試的共同保險費用。共同保險為保單持有人須自費按百分比分擔的合資格費用。舉例說，假如合資格醫療費用為10,000港元，在30%共同保險下，保單持有人須負責3,000港元（即30%合資格費用）而我們會賠償餘下的7,000港元（即70%合資格費用）。為免產生疑問，共同保險並不指投保人必須繳付的實際費用超過條款及保障所規定保障限額的任何金額。
- 如果保單因上述“主要產品風險”第2點所述的原因之一而終止該保單，終止保單的生效日期將會在00:00時生效。有關詳情，請參閱本計劃的保單契約。
- AIA是本保險計劃的核保人，並全權負責其保險計劃的所有批核、承保及賠償。AIA對各別的保險計劃契約負起全部責任。所有保險申請以AIA的核保及接納為準。AIA保留批核任何保單申請的最終權利。AIA如拒絕接受保單申請，將會無息退還客戶所繳付實際保費款額及保費徵費。根據要求，AIA會就拒絕申請的承保決定提供解釋。
- 引用自任何外方來源的資料及統計只作資訊用途，一概不得詮釋為已獲AIA或花旗銀行（香港）有限公司採用或批註作為正確的資料及統計。

15 | 人壽保險 – 醫療保障  
**AIA自願醫保標準計劃**

10. 若您的投保申請文件中遺漏任何事實或有關鍵性地不確或失實之處，AIA有權宣稱保單無效。
11. 閣下投保與否乃個人之獨立決定。
12. 由於通脹可能會導致未來醫療費用增加，您現有的預期保障可能無法滿足您未來的需求。如實際的通脹率高於預期，即使我們履行所有的合約責任，閣下收到的金額（以實際基礎計算）可能會較預期少。
13. 於出院免找數服務單張提及的出院免找數服務並不是由花旗銀行（香港）有限公司提供或延伸的服務。
14. 花旗銀行（香港）有限公司只限於分銷保險產品，而花旗銀行（香港）有限公司對有關產品提供的任何事項概不負責（包括但不限於帳戶/ 保單更新事宜）。

**請即聯絡銀行的有關持牌職員或致電AIA客戶熱線瞭解詳情**

**香港**  **(852) 2232 8808**

 **\*1299** (只限香港流動電話網絡)

 **aia.com.hk**



AIA Hong Kong and Macau



AIA\_HK\_MACAU





## 基本計劃標準保費表 男性（港元）

未來保費會受持續的醫療通脹及此產品整體理賠情況影響。如有需要，我們會每年就保費作出覆核及相應調整。下列保費為根據受保人現時實際年齡為此保障應支付的首年保費，並不能視為實際未來所需支付的保費。我們會在每個保單年度終結前以書面通知保單持有人來年實際所需支付的保費。

實際年齡	年繳保費	半年繳保費	季繳保費	月繳保費
0 - 4	2,758.40	1,406.80	772.32	243.60
5 - 15	1,568.00	799.68	439.04	138.48
16	1,702.40	868.24	476.64	150.32
17	1,708.80	871.52	478.48	150.88
18	1,734.40	884.56	485.60	153.12
19	1,734.40	884.56	485.60	153.12
20	1,734.40	884.56	485.60	153.12
21	1,792.00	913.92	501.76	158.24
22	1,792.00	913.92	501.76	158.24
23	1,792.00	913.92	501.76	158.24
24	1,824.00	930.24	510.72	161.04
25	1,830.40	933.52	512.48	161.60
26	1,862.40	949.84	521.44	164.48
27	1,881.60	959.60	526.88	166.16
28	1,913.60	975.92	535.84	168.96
29	1,945.60	992.24	544.80	171.76
30	1,990.40	1,015.12	557.28	175.76
31	2,028.80	1,034.72	568.08	179.12
32	2,060.80	1,051.04	577.04	182.00
33	2,092.80	1,067.36	586.00	184.80
34	2,124.80	1,083.68	594.96	187.60
35	2,176.00	1,109.76	609.28	192.16
36	2,227.20	1,135.84	623.60	196.64
37	2,291.20	1,168.48	641.52	202.32
38	2,348.80	1,197.92	657.68	207.36
39	2,432.00	1,240.32	680.96	214.72
40	2,534.40	1,292.56	709.60	223.76
41	2,681.60	1,367.60	750.88	236.80
42	2,899.20	1,478.56	811.76	256.00
43	3,091.20	1,576.48	865.52	272.96
44	3,289.60	1,677.68	921.12	290.48
45	3,462.40	1,765.84	969.44	305.76
46	3,571.20	1,821.28	999.92	315.36
47	3,686.40	1,880.08	1,032.16	325.52
48	3,801.60	1,938.80	1,064.48	335.68
49	3,929.60	2,004.08	1,100.32	346.96
50	4,115.20	2,098.72	1,152.24	363.36
51	4,396.80	2,242.40	1,231.12	388.24
52	4,665.60	2,379.44	1,306.40	412.00
53	4,953.60	2,526.32	1,387.04	437.44
54	5,254.40	2,679.76	1,471.20	464.00
55	5,587.20	2,849.44	1,564.40	493.36



## 基本計劃標準保費表 男性（港元）（續）

實際年齡	年繳保費	半年繳保費	季繳保費	月繳保費
56	5,849.60	2,983.28	1,637.92	516.48
57	6,144.00	3,133.44	1,720.32	542.48
58	6,451.20	3,290.08	1,806.32	569.68
59	6,790.40	3,463.12	1,901.28	599.60
60	7,251.20	3,698.08	2,030.32	640.32
61	7,795.20	3,975.52	2,182.64	688.32
62	8,262.40	4,213.84	2,313.44	729.60
63	8,710.40	4,442.32	2,438.88	769.12
64	9,100.80	4,641.44	2,548.24	803.60
65	9,766.40	4,980.88	2,734.56	862.40
66	10,131.20	5,166.88	2,836.72	894.56
67	10,598.40	5,405.20	2,967.52	935.84
68	11,110.40	5,666.32	3,110.88	981.04
69	11,641.60	5,937.20	3,259.68	1,027.92
70	12,185.60	6,214.64	3,412.00	1,076.00
71	12,940.80	6,599.84	3,623.44	1,142.64
72	13,766.40	7,020.88	3,854.56	1,215.60
73	14,604.80	7,448.48	4,089.36	1,289.60
74	15,488.00	7,898.88	4,336.64	1,367.60
75	16,160.00	8,241.60	4,524.80	1,426.96
76	16,851.20	8,594.08	4,718.32	1,488.00
77	17,580.80	8,966.24	4,922.64	1,552.40
78	18,361.60	9,364.40	5,141.28	1,621.36
79	19,155.20	9,769.12	5,363.44	1,691.44
80	19,968.00	10,183.68	5,591.04	1,763.20
81*	20,838.40	10,627.60	5,834.72	1,840.00
82*	21,715.20	11,074.72	6,080.24	1,917.44
83*	22,636.80	11,544.80	6,338.32	1,998.80
84*	23,603.20	12,037.60	6,608.88	2,084.16
85*	24,601.60	12,546.80	6,888.48	2,172.32
86*	25,011.20	12,755.68	7,003.12	2,208.48
87*	25,433.60	12,971.12	7,121.44	2,245.76
88*	25,836.80	13,176.80	7,234.32	2,281.36
89*	26,272.00	13,398.72	7,356.16	2,319.84
90*	26,700.80	13,617.44	7,476.24	2,357.68
91*	27,129.60	13,836.08	7,596.32	2,395.52
92*	27,545.60	14,048.24	7,712.80	2,432.24
93*	27,974.40	14,266.96	7,832.80	2,470.16
94*	28,422.40	14,495.44	7,958.24	2,509.68
95*	28,857.60	14,717.36	8,080.16	2,548.16
96*	29,305.60	14,945.84	8,205.60	2,587.68
97*	29,772.80	15,184.16	8,336.40	2,628.96
98*	30,246.40	15,425.68	8,468.96	2,670.72
99*	30,694.40	15,654.16	8,594.40	2,710.32

2019年4月1日起生效

\* 此為續保保費。

請連同「注意事項」一同閱讀。

**注意事項：**

- 此標準保費表並未包括由保險業監管局徵收的保費徵費。
- AIA保留更改此保費表的權利。
- 此標準保費表只適用於香港派發。
- 應繳保費是根據受保人投保或續保此保障時的實際年齡及適用之保費表而定。
- 此標準保費表只供參考。上表所列之保費為非保證並可以因年齡增長而提高。為了持續向您提供保障，我們會每年覆核此產品的保費。如有需要，我們會於保單年度終結時作出相應調整。我們在覆核時會考慮的因素包括但不限於此產品所有保單的理賠成本及未來的預期理賠支出（反映醫療趨勢、醫療成本通脹和產品內容改動所帶來的影響）。
- 此年繳保費表應與包括本產品附加資料及重要考慮因素的產品簡介及有關文件一併閱覽。
- AIA自願醫保標準計劃是香港政府自願醫保計劃下的認可產品，並由AIA承保。所有保險申請以AIA的核保及接納為準。AIA保留批核任何保單申請的最終權利。AIA如拒絕接受保單申請，將會無息退還客戶所繳付實際保費款額及保費徵費。AIA對各別的保險計劃契約負起全部責任。
- 花旗銀行（香港）有限公司是友邦保險（國際）有限公司（於百慕達註冊成立之有限公司）委任的保險代理。花旗銀行（香港）有限公司只限於分銷保險產品，而花旗銀行（香港）有限公司對有關產品提供的任何事項概不負責。此標準保費表由AIA發出並只經由花旗銀行（香港）有限公司於香港派發。
- 「AIA」、「AIA香港」、「本公司」或「我們」是指友邦保險（國際）有限公司（於百慕達註冊成立之有限公司）。

## 基本計劃標準保費表 女性（港元）

未來保費會受持續的醫療通脹及此產品整體理賠情況影響。如有需要，我們會每年就保費作出覆核及相應調整。下列保費為根據受保人現時實際年齡為此保障應支付的首年保費，並不能視為實際未來所需支付的保費。我們會在每個保單年度終結前以書面通知保單持有人來年實際所需支付的保費。

實際年齡	年繳保費	半年繳保費	季繳保費	月繳保費
0 - 4	2,208.00	1,126.08	618.24	194.96
5 - 15	1,708.80	871.52	478.48	150.88
16	1,779.20	907.36	498.16	157.12
17	1,804.80	920.48	505.36	159.36
18	1,843.20	940.00	516.08	162.72
19	1,900.80	969.44	532.24	167.84
20	1,964.80	1,002.08	550.16	173.52
21	2,150.40	1,096.72	602.08	189.92
22	2,246.40	1,145.68	628.96	198.32
23	2,342.40	1,194.64	655.84	206.80
24	2,432.00	1,240.32	680.96	214.72
25	2,521.60	1,286.00	706.08	222.64
26	2,643.20	1,348.00	740.08	233.36
27	2,758.40	1,406.80	772.32	243.60
28	2,854.40	1,455.76	799.20	252.08
29	2,956.80	1,508.00	827.92	261.12
30	3,072.00	1,566.72	860.16	271.28
31	3,148.80	1,605.92	881.68	278.00
32	3,225.60	1,645.04	903.20	284.80
33	3,315.20	1,690.72	928.24	292.72
34	3,372.80	1,720.16	944.40	297.84
35	3,462.40	1,765.84	969.44	305.76
36	3,539.20	1,804.96	990.96	312.48
37	3,616.00	1,844.16	1,012.48	319.28
38	3,686.40	1,880.08	1,032.16	325.52
39	3,782.40	1,929.04	1,059.04	334.00
40	3,961.60	2,020.40	1,109.28	349.84
41	4,313.60	2,199.92	1,207.84	380.88
42	4,678.40	2,386.00	1,309.92	413.12
43	4,928.00	2,513.28	1,379.84	435.12
44	5,126.40	2,614.48	1,435.36	452.64
45	5,299.20	2,702.56	1,483.76	467.92
46	5,344.00	2,725.44	1,496.32	471.84
47	5,382.40	2,745.04	1,507.04	475.28
48	5,408.00	2,758.08	1,514.24	477.52
49	5,427.20	2,767.84	1,519.60	479.20
50	5,427.20	2,767.84	1,519.60	479.20
51	5,529.60	2,820.08	1,548.32	488.24
52	5,619.20	2,865.76	1,573.36	496.16
53	5,728.00	2,921.28	1,603.84	505.76
54	5,888.00	3,002.88	1,648.64	519.92
55	6,054.40	3,087.76	1,695.20	534.64

2019年4月1日起生效  
請連同「注意事項」一同閱讀。

## 基本計劃標準保費表 女性（港元）（續）

實際年齡	年繳保費	半年繳保費	季繳保費	月繳保費
56	6,176.00	3,149.76	1,729.28	545.36
57	6,336.00	3,231.36	1,774.08	559.44
58	6,515.20	3,322.72	1,824.24	575.28
59	6,771.20	3,453.28	1,895.92	597.92
60	7,155.20	3,649.12	2,003.44	631.84
61	7,635.20	3,893.92	2,137.84	674.16
62	8,070.40	4,115.92	2,259.68	712.64
63	8,537.60	4,354.16	2,390.56	753.84
64	8,934.40	4,556.56	2,501.60	788.88
65	9,606.40	4,899.28	2,689.76	848.24
66	10,035.20	5,117.92	2,809.84	886.08
67	10,483.20	5,346.40	2,935.28	925.68
68	10,976.00	5,597.76	3,073.28	969.20
69	11,488.00	5,858.88	3,216.64	1,014.40
70	12,032.00	6,136.32	3,368.96	1,062.40
71	12,793.60	6,524.72	3,582.24	1,129.68
72	13,574.40	6,922.96	3,800.80	1,198.64
73	14,419.20	7,353.76	4,037.36	1,273.20
74	15,276.80	7,791.20	4,277.52	1,348.96
75	15,968.00	8,143.68	4,471.04	1,410.00
76	16,665.60	8,499.44	4,666.40	1,471.60
77	17,395.20	8,871.52	4,870.64	1,536.00
78	18,150.40	9,256.72	5,082.08	1,602.72
79	18,950.40	9,664.72	5,306.08	1,673.36
80	19,776.00	10,085.76	5,537.28	1,746.24
81*	20,614.40	10,513.36	5,772.00	1,820.24
82*	21,497.60	10,963.76	6,019.36	1,898.24
83*	22,406.40	11,427.28	6,273.76	1,978.48
84*	23,353.60	11,910.32	6,539.04	2,062.16
85*	24,326.40	12,406.48	6,811.36	2,148.00
86*	24,768.00	12,631.68	6,935.04	2,187.04
87*	25,164.80	12,834.08	7,046.16	2,222.08
88*	25,580.80	13,046.24	7,162.64	2,258.80
89*	25,996.80	13,258.40	7,279.12	2,295.52
90*	26,412.80	13,470.56	7,395.60	2,332.24
91*	26,835.20	13,685.92	7,513.84	2,369.52
92*	27,264.00	13,904.64	7,633.92	2,407.44
93*	27,712.00	14,133.12	7,759.36	2,446.96
94*	28,128.00	14,345.28	7,875.84	2,483.68
95*	28,550.40	14,560.72	7,994.08	2,521.04
96*	28,998.40	14,789.20	8,119.52	2,560.56
97*	29,414.40	15,001.36	8,236.00	2,597.28
98*	29,856.00	15,226.56	8,359.68	2,636.32
99*	30,323.20	15,464.80	8,490.48	2,677.52

2019年4月1日起生效

\* 此為續保保費。

請連同「注意事項」一同閱讀。



**注意事項：**

- 此標準保費表並未包括由保險業監管局徵收的保費徵費。
- AIA保留更改此保費表的權利。
- 此標準保費表只適用於香港派發。
- 應繳保費是根據受保人投保或續保此保障時的實際年齡及適用之保費表而定。
- 此標準保費表只供參考。上表所列之保費為非保證並可以因年齡增長而提高。為了持續向您提供保障，我們會每年覆核此產品的保費。如有需要，我們會於保單年度終結時作出相應調整。我們在覆核時會考慮的因素包括但不限於此產品所有保單的理賠成本及未來的預期理賠支出（反映醫療趨勢、醫療成本通脹和產品內容改動所帶來的影響）。
- 此年繳保費表應與包括本產品附加資料及重要考慮因素的產品簡介及有關文件一併閱覽。
- AIA自願醫保標準計劃是香港政府自願醫保計劃下的認可產品，並由AIA承保。所有保險申請以AIA的核保及接納為準。AIA保留批核任何保單申請的最終權利。AIA如拒絕接受保單申請，將會無息退還客戶所繳付實際保費款額及保費徵費。AIA對各別的保險計劃契約負起全部責任。
- 花旗銀行（香港）有限公司是友邦保險（國際）有限公司（於百慕達註冊成立之有限公司）委任的保險代理。花旗銀行（香港）有限公司只限於分銷保險產品，而花旗銀行（香港）有限公司對有關產品提供的任何事項概不負責。此標準保費表由AIA發出並只經由花旗銀行（香港）有限公司於香港派發。
- 「AIA」、「AIA香港」、「本公司」或「我們」是指友邦保險（國際）有限公司（於百慕達註冊成立之有限公司）。

# AIA Vitality

## 健康程式

# 動·靜健康生活 通通有賞

「AIA Vitality 健康程式」  
是一項健康計劃，以獎  
賞鼓勵客戶投入健康生  
活。

投保指定AIA Vitality特選保險產品並成為「AIA Vitality 健康程式」會員<sup>1</sup>，即享保費9折<sup>2</sup>及一系列合作夥伴提供的獎賞和優惠。只要堅持健康生活，更可享每年保費最少9折<sup>3</sup>。

透過日常生活作簡單運動和健康飲食，您就可以儲分升級，獲享更多優惠及獎賞。



瞓多啲  
唔食煙  
行街 跳返Part舞  
上落行樓梯  
做瑜伽 跑吓步  
食得健康啲  
打場波



## 盡享保費折扣及 生活消閒獎賞

在您開始享有健康生活的同時，「AIA Vitality 健康程式」為您提供保費折扣，讓精明自主的您享有的保障，悠然享受健康生活。

- 加入「AIA Vitality 健康程式」，即享首年保費**9折**
- 連續5年成為白金級會員，更可享高達保費**85折**<sup>4</sup>
- 保費折扣不會受索償紀錄所影響

除此之外，您更可盡享由「AIA Vitality 健康程式」提供的多個獎賞<sup>5</sup>，更多詳情亦可瀏覽[aia.com.hk/aiavitality](http://aia.com.hk/aiavitality)。

「AIA Vitality 健康程式」並非受保險監管條例監管的保險產品，會員需繳付年費<sup>6</sup>。客戶參加「AIA Vitality 健康程式」與否，受保人在保單下一切應有之保障將維持不變。如欲查詢計劃及會費詳情，請瀏覽[aia.com.hk/aiavitality](http://aia.com.hk/aiavitality)網頁內之「如何成為會員」部分。

### 註：

1. 「AIA Vitality 健康程式」申請人須年滿18歲或以上及為有效的AIA Vitality特選保險產品保單的受保人。
2. 保費折扣只適用於投保指定AIA Vitality特選保險產品的一般標準保費，並不適用於任何額外附加保費。在任何情況下，有關續保保費折扣計算將視乎受保人於每個保單年度續保時的「AIA Vitality 健康程式」會員級別而釐定。AIA特選保險產品保單及「AIA Vitality 健康程式」會籍之週年日可能會有所不同。AIA Vitality特選保險產品提供不同優惠，如欲查詢詳情，請瀏覽[aia.com.hk/aiavitality](http://aia.com.hk/aiavitality)。
3. 須首年成為金級會員，並持續保持金級級別，便可享每年保費9折。
4. 會員須已享有保費9折，並連續5年成為白金級會員，便可於下一保單年度獲享保費85折。
5. 「AIA Vitality 健康程式」提供一系列合作夥伴提供的獎賞和優惠。**有關每項優惠的最新詳情及其相關的條款及細則，請瀏覽[aia.com.hk/aiavitality](http://aia.com.hk/aiavitality)，合作夥伴及優惠或會隨時變更而不作另行通知。**
6. 「AIA Vitality 健康程式」會按年收取會費，而會員亦必須每年按時續會，方可維持會籍及享有其後每個保單年度的保費折扣（如有）。「AIA Vitality 健康程式」會費或會隨時變更而不作另行通知。同樣，計劃所提供之獎賞與優惠亦會隨時變更而不作另行通知。

### 重要事項：

會員須透過「友聯繫」流動應用程式（「平台」）登入「AIA Vitality 健康程式」。平台適用於部分手機作業系統，請參閱App Store (iOS) 及Google Play (Android/ 安卓) 瞭解最新系統需求。對於平台的兼容性或可靠性，AIA並不作出保證；如因手機作業系統及/ 或平台與健身配置或健身流動應用程式不兼容，導致未能賺取或記錄積分，AIA不承擔任何責任。

## 會員級別愈高 獎賞折扣愈多

### 「AIA Vitality 健康程式」



下年度續保時  
保費折扣  
之調整<sup>7</sup>

-2%

-1%

0%  
(沒有任何調整)

+1%

最高 **85** 折

會員可享不同獎賞，不同的獎賞因應不同會員級別而定。  
更多獎賞詳情，請瀏覽[aia.com.hk/zh/aiavitalityrewards](http://aia.com.hk/zh/aiavitalityrewards)。



## 例子：金級會員健康之旅

瞭解健康	提升健康 <sup>9</sup>	尊享獎賞
<p><b>完成6個網上評估<sup>8</sup></b> 獲得5,500積分 (A)</p> <p><b>及</b></p> <p><b>完成健康檢視</b> • 血壓 • 血糖 • BMI • 膽固醇 獲得750積分 x 4測試 = 3,000積分 (B) (如測試結果於健康範圍 內，每個測試可額外賺取 750積分 (i.e. 1,500積分 x 4 測試 = 6,000積分 (C))</p> <p><b>總共：全年8,500 (A) + (B) - 11,500 (A) + (C) 積分</b></p>	<p><b>每星期5日</b> <b>每日步行7,500步<sup>10</sup></b> 每日50積分 x 5日 x 52星期 = 13,000積分</p> <p><b>或</b></p> <p> <b>每星期2日去合作 夥伴健身中心運動</b> 每日100積分 x 2日 x 52星期 = 10,400積分</p> <p><b>總共：全年10,400 - 13,000積分</b></p>	<p>會員透過保持健康 生活而獲得獎賞。 更多獎賞詳情，請瀏覽 <a href="http://aia.com.hk/aiavitality">aia.com.hk/aiavitality</a></p>

全年超過20,000積分 晉升**金級**會員級別

註：

- 投保指定AIA Vitality特選保險產品，如受保人成為（或已成為）「AIA Vitality 健康程式」會員，受保人即可享首年保費9折。「AIA Vitality 健康程式」會員續會後，可繼續享有保費折扣，將依據當時的「AIA Vitality 健康程式」會員級別增加或降低以及保費折扣調整之百分比。「AIA Vitality 健康程式」會員級別愈高，會員所獲享的折扣百分比愈多。「AIA Vitality 健康程式」保費折扣的幅度為最高的85折及最低的零折扣。有關此計劃契約條款及條件之完整敘述，請參閱保單契約。
- 會員需完成「AIA Vitality 健康程式」健康評估、壓力源評估、運動評估、網上營養評估、非吸煙者聲明及睡眠評估，賺取共5,500積分。所有網上評估或會隨時變更而不作另行通知。
- 會員可透過不同運動包括步行及在合作夥伴健身中心運動等，每年最高賺取15,000積分。
- 有關步數同步至「AIA Vitality 健康程式」的詳情，請瀏覽[aia.com.hk/aiavitality](http://aia.com.hk/aiavitality)。

**重要事項：**

如欲瞭解所有評估、賺取積分活動、獎賞及優惠的相關條款及細則和最新詳情，請瀏覽[aia.com.hk/aiavitality](http://aia.com.hk/aiavitality)。



## 如何計算我將來須支付的保費？

以下兩個列表，分別說明受保人在「AIA Vitality 健康程式」會員級別最理想及最不利的情況下，於首七（7）個保單年度所需繳付的年繳保費。其後，每個保單週年日的年繳保費將繼續按照當時的「AIA Vitality 健康程式」會員級別作計算。若受保人的「AIA Vitality 健康程式」會籍因任何理由被終止，將不能獲享任何「AIA Vitality 健康程式」保費折扣。如表中所示的年繳保費乃屬「虛構」，只供說明之用。

### 最理想的情況

- 假設受保人從首個保單年度終結時開始，每個保單年度均保持「白金」會員級別（即最高級別）。
- 由第六（6）個保單年度開始，將可享最高的85折「AIA Vitality 健康程式」保費折扣。

保單年度	上年度的「AIA Vitality 健康程式」保費折扣百分比 (%)	按「AIA Vitality 健康程式」會員級別作出的「AIA Vitality 健康程式」保費折扣百分比調整 (%)	本年度的「AIA Vitality 健康程式」保費折扣百分比 (%)	年繳保費 <sup>i</sup>	折扣後的年繳保費 <sup>i,ii</sup>
1	N/A	N/A	10%	1,000	900
2	10%	+1%	11%	1,100	979
3	11%	+1%	12%	1,200	1,056
4	12%	+1%	13%	1,300	1,131
5	13%	+1%	14%	1,400	1,204
6	14%	+1%	15%	1,500	1,275
7	15%	+1%	15%	1,600	1,360

### 最不利的情况

- 假設受保人從首個保單年度終結時開始，每個保單年度均保持「銅」會員級別（即最低級別）。
- 由第六（6）個保單年度開始，將不能享有任何「AIA Vitality 健康程式」保費折扣。

保單年度	上年度的「AIA Vitality 健康程式」保費折扣百分比 (%)	按「AIA Vitality 健康程式」會員級別作出的「AIA Vitality 健康程式」保費折扣百分比調整 (%)	本年度的「AIA Vitality 健康程式」保費折扣百分比 (%)	年繳保費 <sup>i</sup>	折扣後的年繳保費 <sup>i,ii</sup>
1	N/A	N/A	10%	1,000	900
2	10%	-2%	8%	1,100	1,012
3	8%	-2%	6%	1,200	1,128
4	6%	-2%	4%	1,300	1,248
5	4%	-2%	2%	1,400	1,372
6	2%	-2%	0%	1,500	1,500
7	0%	-2%	0%	1,600	1,600

#### 註：

- 上述保費（包括續保保費）是以標準保費率作計算，並未包括任何額外附加保費。此外，上述續保保費亦未反映將來醫療通脹（只適用於醫療保障保險計劃）及整體理賠情況引致的升幅，實際續保保費將根據受保人續保時的年齡及適用之保費率而定。保費表所列之保費為非保證，本公司可隨時作出更改。
- 「AIA Vitality 健康程式」保費折扣只適用於一般標準保費，並不適用於任何額外附加保費。

**重要事項：**

1. 如欲參閱每項優惠的最新詳情，請瀏覽[aia.com.hk/aiavitality](http://aia.com.hk/aiavitality)。合作夥伴、獎賞及優惠或會隨時變更而不作另行通知。此文件內以友邦保險（國際）有限公司名義所作的陳述均經過深入研究，並有相關文件證據可供核實。此文件內以「AIA Vitality 健康程式」合作夥伴名義作出之所有陳述均根據由合作夥伴提供予友邦保險（國際）有限公司的資料製成，合作夥伴提供該資料給我們時已確認其準確性。
2. 「AIA Vitality 健康程式」保費折扣只適用於本產品小冊子上指定的基本保單或附加契約。除非特別說明，「AIA Vitality 健康程式」保費折扣不會伸延到任何其他保單或附加契約。
3. 「AIA Vitality 健康程式」保費折扣百分比的幅度為最高的15%及最低的零折扣。
4. 受保人必須是「AIA Vitality 健康程式」會員，方可享有「AIA Vitality 健康程式」保費折扣。
5. 「AIA Vitality 健康程式」會按年收取會費，而會員亦必須每年按時續會，方可維持會籍及享有其後每個保單年度的「AIA Vitality 健康程式」保費折扣（如有）。
6. 如「AIA Vitality 健康程式」的會員同時受保於AIA健康系列旗下超過一份保單或附加契約，「AIA Vitality 健康程式」保費折扣或「AIA Vitality 健康程式」保障增值（視屬何情況而定）須按不同保單或附加契約予以個別計算。為免生疑問，「AIA Vitality 健康程式」保費折扣及「AIA Vitality 健康程式」保障增值不可同時擁有。請查閱有關保單及附加契約的說明以便了解適用的優惠。
7. 閣下申請加入「AIA Vitality 健康程式」與否乃個人/ 受保人之獨立決定。
8. 請注意對於「AIA Vitality 健康程式」架構或條款的任何改動/ 修改，均可能會影響到積分的累積，從而影響到「AIA Vitality 健康程式」的會員級別及於健康程式保單下的優惠（包括但不限於保費折扣）。
9. 如「AIA Vitality 健康程式」會員同時受保於AIA健康系列旗下超過一份保單或附加契約，閣下/ 受保人每年只需繳付「AIA Vitality 健康程式」會費一次以享有相關優惠。

您愈積極投入「**AIA Vitality 健康程式**」，  
累積的積分愈多，  
會員級別亦會因此提升，  
保費折扣及生活消閒獎賞與優惠隨即增加，  
您亦會活得更健康。

請即聯絡  
「**AIA Vitality 健康程式**」

香港 📞 (852) 2232 8282  
✉️ [hk.vitality@aia.com](mailto:hk.vitality@aia.com)  
🏠 [aia.com.hk/aiavitality](http://aia.com.hk/aiavitality)





## 花旗銀行（香港）有限公司 — 為保險代理之重要注意事項：

1. 花旗銀行（香港）有限公司已於保險業監管局登記為持牌保險代理機構，並獲友邦保險（國際）有限公司（「保險公司」）委任為持牌保險代理人。
2. 花旗銀行（香港）有限公司只限於分銷保險產品，而花旗銀行（香港）有限公司對有關產品提供的任何事項概不負責。
3. 保險產品只是保險公司之產品和責任，而並非花旗銀行（香港）有限公司的責任。保險產品並非花旗銀行（香港）有限公司、花旗銀行或花旗集團或其任何附屬公司或聯屬公司或任何本地政府機構的銀行存款或責任，亦非由其提供保證或承保。
4. 「AIA Vitality 健康程式」（「本計劃」）並不是保險產品。本會員計劃是保險公司的責任，而並非花旗銀行（香港）有限公司的責任。花旗銀行（香港）有限公司的責任只限於介紹本計劃而閣下應該直接於保險公司取得有關本計劃的詳細資料。花旗銀行（香港）有限公司就保險公司於本計劃提供之任何事宜將不會負起任何責任。
5. 對於閣下與花旗銀行（香港）有限公司因由花旗銀行（香港）有限公司以保險公司代理人身分銷售的任何保險產品而產生的合資格爭議（定義見金融糾紛調解計劃的金融糾紛調解的中心職權範圍），閣下可能與花旗銀行（香港）有限公司根據香港適用的規則進行金融糾紛調解計劃程序。然而，對於有關產品的合約條款的任何爭議應由閣下與保險公司直接解決。
6. 所有保險申請以保險公司的核保及接納為準。
7. 保險公司全權負責其保險計劃的所有批核、承保賠償及與保險產品有關的戶口更新。
8. 花旗銀行（香港）有限公司並無提供法律、會計或稅務意見。閣下應就有關閣下的情況獲取閣下個人專業顧問之意見。
9. 閣下應細閱所提供之有關產品資料並諮詢獨立意見（如有需要）。
10. 如欲獲得進一步保單詳情，請聯絡銀行的有關持牌職員或保險公司。



